

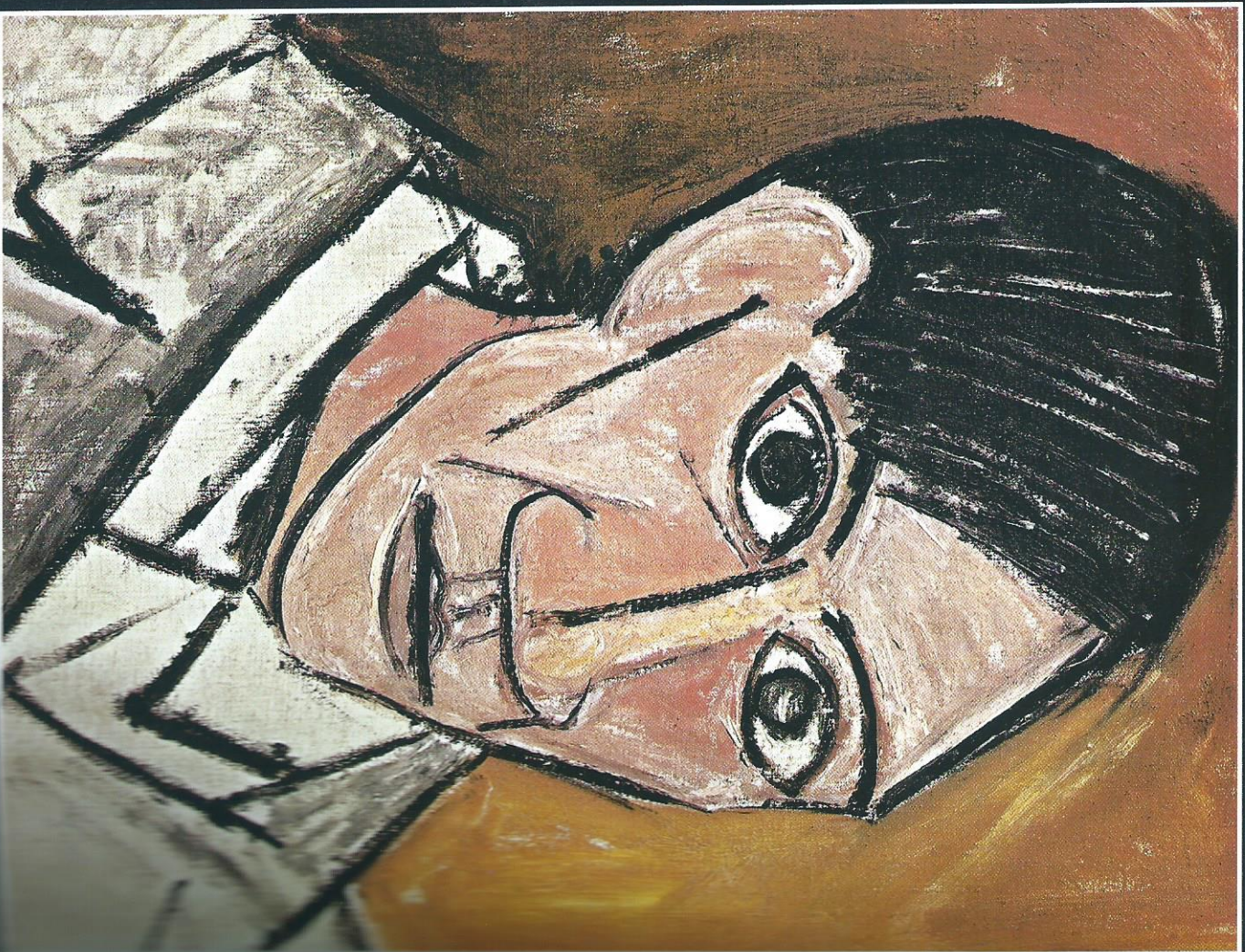
PICASSO Y LA EXPERIMENTACIÓN ARTÍSTICA

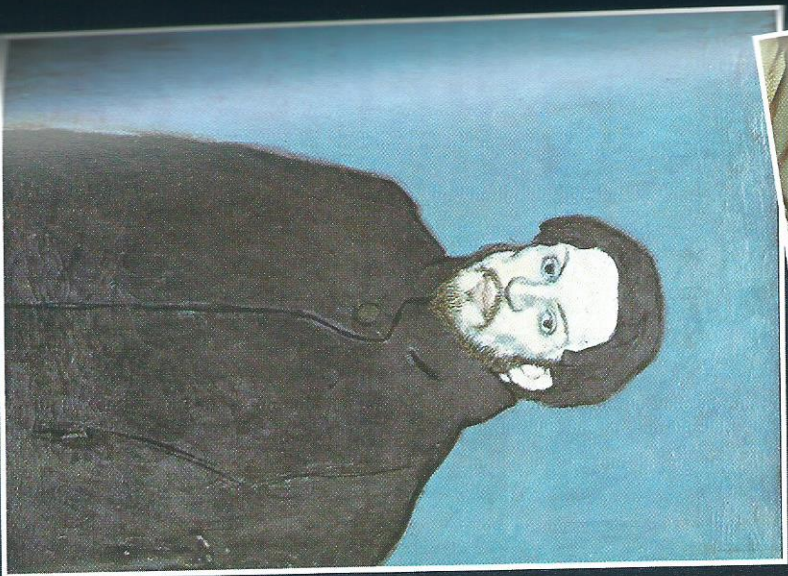
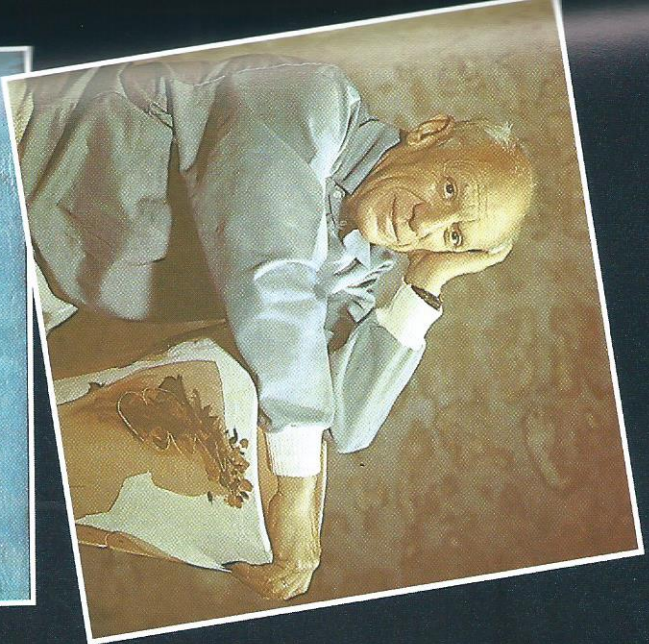
Picasso ha tenido una influencia determinante en el arte contemporáneo. Su trayectoria fue una referencia para los artistas de su época y para las vanguardias posteriores. Picasso es para nosotros el revolucionario del pincel, el pintor de la libertad, el gran pintor del siglo XX, el artista de la paz... Todo ello tiene su justificación si observamos cómo se desarrollaron la vida y la obra de este artista que revolucionó el campo del arte con continuas aportaciones personales e innovaciones.

"La pintura es la libertad. Si saltas puede que caigas al otro lado de la cuerda. Pero si no estás dispuesto a correr el riesgo de romperte la crisma, ¿de qué te sirve? (...) Tienes que despertar a la gente. Revolucionar su forma de identificar las cosas. Tienes que crear imágenes que no acepten. Obligarles a entender que viven en un mundo muy extraño. Un mundo que no es tranquilizador. Un mundo que no es como ellos creen."

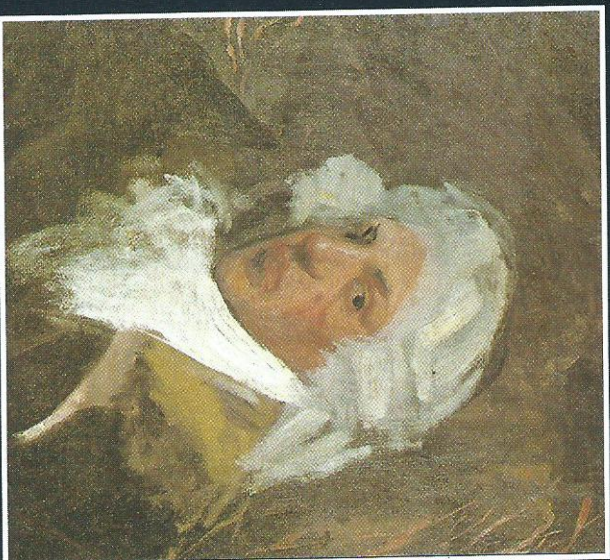
Picasso, citado por Kahnweiler en
El camino hacia el cubismo.

Picasso: Autorretrato (1907).





Pablo: Gran autorretrato azul (1901).

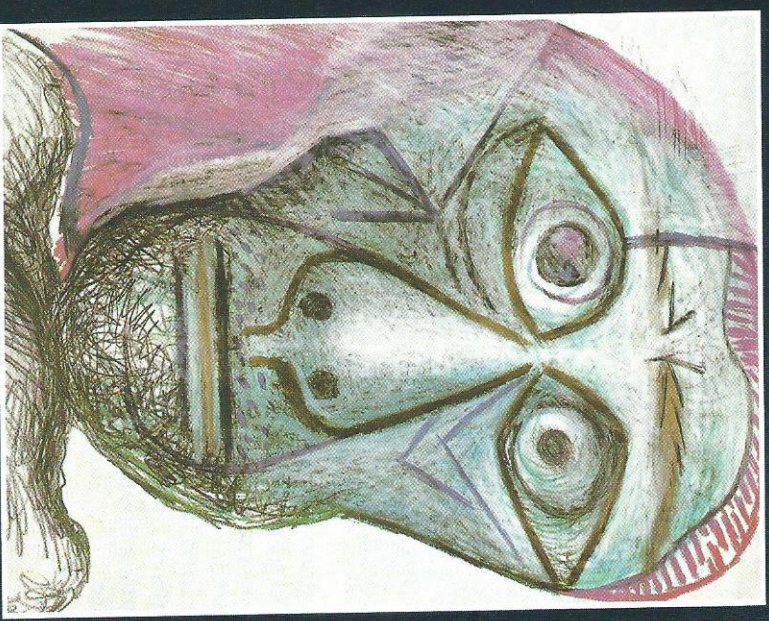


Picasso: Autorretrato como gentilhombre del siglo XVIII. (1897).

Picasso: Autorretrato (1899).



Picasso: Autorretrato (cabeza) (1972).



- Observa esta serie de autorretratos que, entre otros muchos, Picasso realizó a lo largo de su vida. ¿Reconoces algún estilo artístico?
- ¿Qué técnica artística utiliza Picasso en cada autorretrato?
- Describe alguna de estas obras. Analiza el uso del color y de la línea, y cómo se combinan para resultar expresivos.
- ¿Cómo crees que se ve Picasso a sí mismo? ¿Qué rasgo del rostro te llama más la atención?

1 Primeros descubrimientos

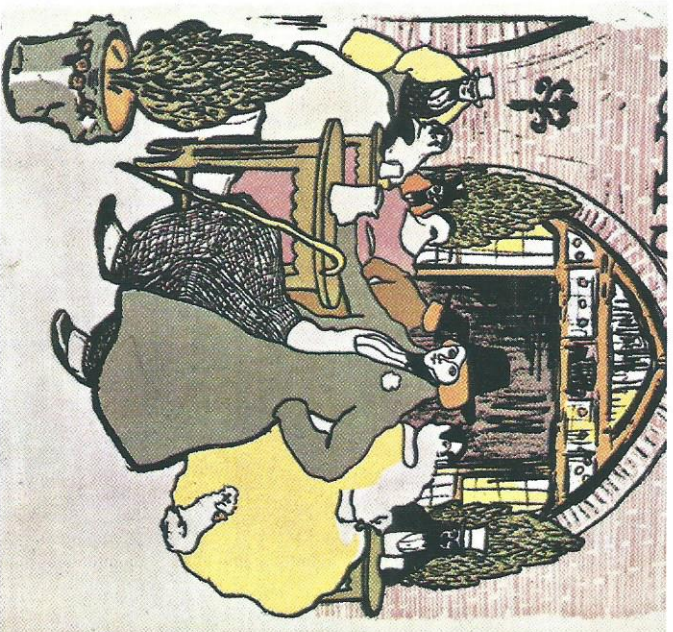


Retrato del padre del artista (1896). El padre de Picasso era pintor y alentó desde un principio el talento extraordinario de su hijo.

Pablo Ruiz Picasso nace en Málaga el 25 de octubre de 1881. Su familia se traslada primero a A Coruña y, en 1895, a Barcelona. Pablo es un adolescente con un talento artístico extraordinario e ingresa en la Lonja –la Escuela de Bellas Artes– sin haber cumplido la edad requerida.

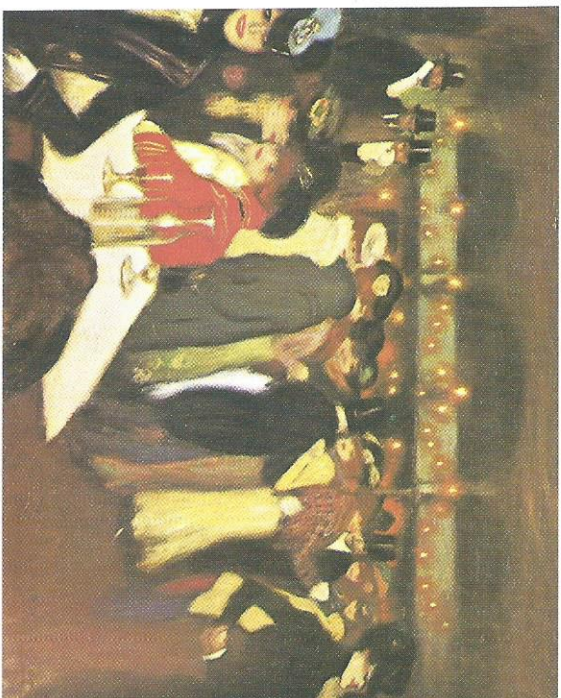
Durante su estancia de estudiante en Madrid choca con el ambiente académico. De vuelta a Barcelona contacta con el grupo **Els 4 Gats**, vinculado al Modernismo. Picasso tiene 18 años y su mirada es insaciable: plasma todo lo que ve en álbumes, cuadernos, tablas, telas...

Una tela suya figura en la sección española de la Exposición Universal de París. Es otoño de 1900 y la capital francesa, el mayor centro artístico de la época. Picasso se instala en Montmartre, el barrio de artistas, y visita los grandes museos. Durante un tiempo vivirá entre París y Barcelona.

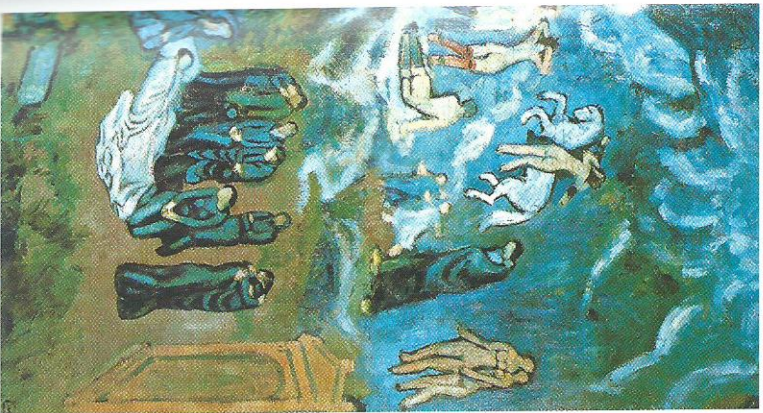


Menú "Els quatre Gats" (1899). En este local barcelonés, Picasso se reúne con jóvenes pintores y escritores y estrecha fuertes vínculos personales.

Hojas de estudio al estilo de El Greco (1898). En Madrid, Picasso pasa más horas en El Prado que en la Academia de San Fernando. Sus maestros son El Greco, Velázquez, Zurbarán, Goya.



Le moulin de la galette (otoño de 1900) y La bailarina (La Moma) (1901). París es la libertad, la belleza, el perfume embriagador de la Bohemia.



Dos obras de la época azul:

Evocación. El entierro de Casagemas (Verano de 1901) y **Los pobres a orillas del mar** (1903).

La época azul

La muerte de su amigo Casagemas en 1901 abre la llamada época azul del pintor. Picasso elige la monocromía del color y su obra se tiñe de melancolía. Los protagonistas son los marginados y los más humildes: mendigos, prostitutas, alcohólicos, madres e hijos desamparados que pasan hambre y frío. Son **figuras angulosas y alargadas** que recuerdan a los personajes de El Greco.

Entre 1900 y 1904, Picasso no para de viajar y va de los Pirineos a Barcelona, y de Barcelona a París mostrando continuamente un acusado espíritu nómada. Sigue pintando en azul. En 1903, Casagemas aparecerá por última vez en un cuadro titulado *La vida* (ver apartado 3).

La época rosa

En abril de 1904, Picasso vuelve a París para quedarse. Aquí empieza lo que más tarde se llamará su época rosa.

No es que haya dejado de utilizar el azul, pero ahora predominan las tonalidades rosas por encima del resto de colores.

Sus temas cambian, las personas y la naturaleza parecen estar en armonía. Arlequines, juglares, actores, acróbatas, payasos... Todos ellos simbolizan el mundo del arte y la humildad del artista de la calle.

Verano de 1906. Picasso está en Gosol, un pueblecito de Lleida. Estudia y experimenta con la figura humana, pinta cuerpos desnudos cada vez más esquematizados. Acaba de conocer a Matisse —a quien admirará toda su vida— y sigue de cerca los últimos movimientos artísticos como el fauvismo. Los artistas *fauves* experimentan fundamentalmente con el color; Picasso, con la forma.



La familia de saltimbanquis

(1903) evoca el mundo del circo. Los tonos rosados y la tranquilidad que transmiten los personajes (que roza la indiferencia) contrasta con la expresividad dolorosa de la época azul.

2

Un nuevo movimiento artístico: el cubismo



En 1907, tras centenares de dibujos y de estudios preparatorios, Picasso acaba un inmenso cuadro que será una obra clave del arte del siglo XX: *Las señoritas de la calle Avinyó*. Las reacciones van desde la incompreensión total al estupor ante la monstruosidad de unos rostros deformados, casi inhumanos. Esta tela revolucionaria quedará relegada mucho tiempo en el estudio del pintor.

Ese mismo año, Georges Braque y Picasso se conocen en París. Es un encuentro determinante para el nacimiento de un nuevo movimiento artístico: el **cubismo**. Ambos artistas admiran y estudian a fondo la obra de Paul Cézanne, al que consideran un auténtico maestro. Cézanne decía que había que tratar la naturaleza a través del cilindro, la esfera y el cono.

Nace el cubismo: Braque y Picasso

En 1908, Braque presenta una serie de pequeños paisajes en el Salón de Otoño de París. El color ha dejado de ser un elemento principal y el artista pone el acento en las **formas geométricas**. Un crítico de arte francés utiliza el término "cubos" para describir estas obras. Precisamente esta expresión dará el nombre al movimiento "cubista".

Enseguida se publican libros y textos teóricos sobre el cubismo, que deja de ser un fenómeno exclusivamente parisino y se empieza a difundir.

El cubismo surge en unos años de gran explosión creativa. Los intercambios entre tendencias (cubistas, expresionistas alemanes, futuristas italianos) son continuos. Todos ponen en cuestión el pasado: distorsionan las formas, superponen los planos y usan el color de forma arbitraria sin tener en cuenta la realidad exterior.



El depósito de agua de Horta de Ebro (1909). Picasso tiene en cuenta los últimos paisajes de Cézanne a la hora de reducir la naturaleza a formas geométricas.

Retrato de Ambroise Vollard de Picasso (1910) y **El portugués** (1911) de Braque. Las experimentaciones de ambos artistas corren paralelas.



Estudio para Las señoritas de la calle Avinyó (1907). El rostro es esquemático, parece una máscara primitiva. La línea y el color ya no representan la realidad.

En *Les demoiselles d'Avignon* pinté una nariz de perfil en una cara de frente. Tuve que colocarla "atravesada" para hacerla reconocible. Se había enseñado de arte negro.

PICASSO

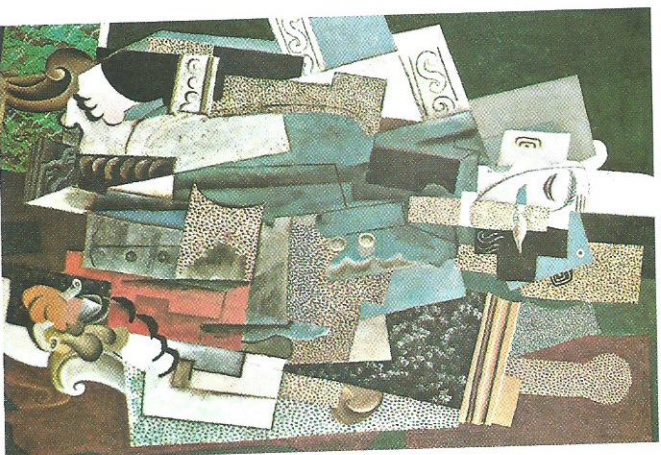
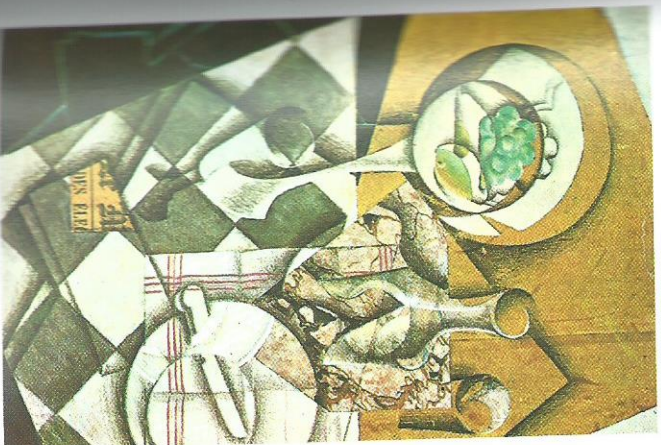
Robert DELAUNAY:
**Torre Eiffel, llamada
la torre roja** (1911) y
Fernand LÉGER: **El
remolcador rosa**
(1918).



El cubismo no es una simiente o un arte en gestación, sino un estado de formas primarias que tienen derecho a vivir su propia vida... El cubismo tiene sus fines plásticos. No debemos ver en él más que un medio de expresar cómo perciben nuestros ojos y nuestro espíritu, con todas sus posibilidades, el dibujo y el color en sus propias cualidades. Esto nos da una fuente de placeres inesperados, de descubrimientos.

Picasso

Juan GRIS: **Naturaleza
muerta con un plato
de fruta y una
botella de agua**
(1914) y PICASSO: **El
hombre de la pipa**
(1915).



Principales características del cubismo

Pero, ¿qué es el cubismo? Los cubistas se consagraron sobre todo a la **descomposición de la imagen en formas geométricas**. Picasso lo define como un arte que se ocupa ante todo de las formas.

El análisis cubista no aspira a conseguir la representación exacta de la anatomía ni de los objetos reales. Los cubistas piensan que las formas tienen una estructura geométrica muy completa, que la visión de nuestros ojos, por ser incompleta, no puede abarcar. Así pues, a la hora de representar una figura, los cubistas mezclan puntos de vista distintos y nos muestran de forma simultánea visiones frontales y de perfil.

Juan Gris, Robert Delaunay y Fernand Léger, entre otros, se interesarán por el cubismo y experimentarán, según su propio talento creativo, con los volúmenes y la desintegración de las formas.

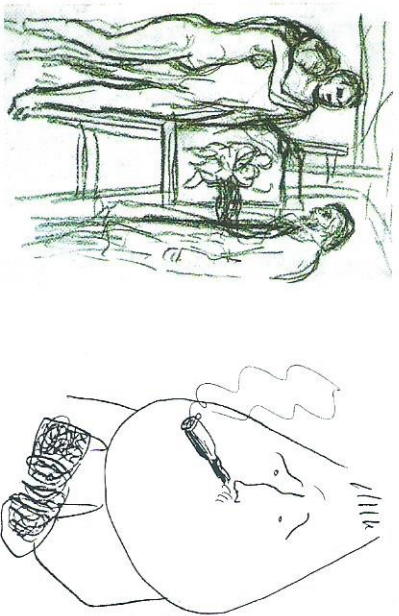
3

Los dibujos

Picasso es, ante todo, un excelente dibujante. Desde niño y hasta el final de su vida, el lápiz será siempre su instrumento de expresión básico.

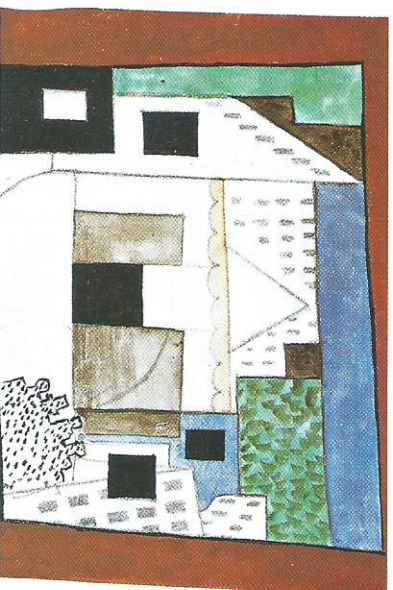
Podríamos tener una visión muy precisa de la trayectoria artística de Picasso con sólo observar los miles de dibujos que realizó a lo largo de 80 años: innumerables apuntes, bocetos preparatorios, caricaturas y dibujos que él mismo consideraba como obras acabadas.

Picasso dibujó con plumas, pasteles, sanguinas,



carboncillos, lápices de grafito; a menudo los combina con una **gran libertad** e incorpora otras técnicas como la acuarela e incluso el óleo. Trata los soportes como las telas, tablas y papeles de todo tipo, textura y color con la misma libertad.

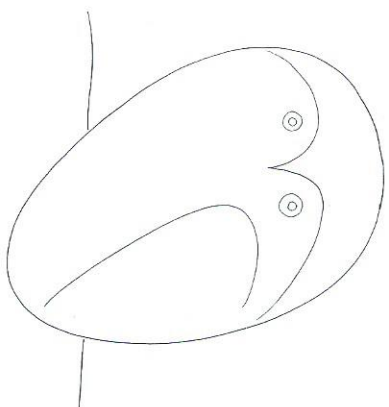
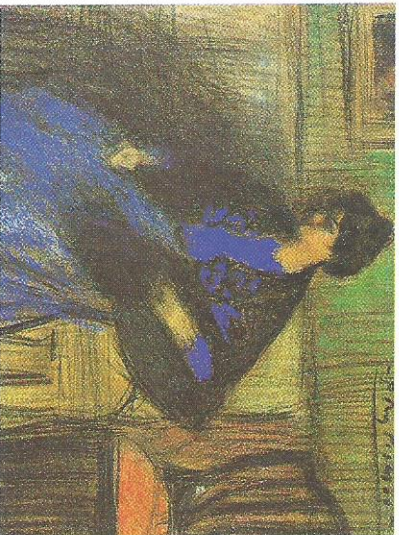
Sea cual sea el instrumento y la técnica elegidos, los dibujos de Picasso tienen siempre un trazo reconocible. Son inmediatos y reflejan la vitalidad y la inagotable curiosidad del artista por el mundo que le rodea, tal y como puedes ver en esta serie de dibujos realizados en un amplio arco de tiempo.



No he hecho nunca dibujos como los que hacen los niños. Con doce años dibujaba como Rafael. He necesitado una vida entera para aprender a dibujar como un niño.

Picasso

Estudio para "La vida" (1903);
Guillaume Apollinaire (1905);
Estudio para un decorado del ballet Parade (1917);
Retrato de mujer (1938).



Mujer con chal (1899); **Búho** (1946) y (1949).

4 Los grabados

La obra gráfica de Picasso abarca más de dos mil trabajos realizados con diferentes técnicas: dibujo, aguafuerte, punta seca, xilografía, litografía, linóleo...

La inquietud que caracteriza al artista le lleva a experimentar toda la vida con nuevos materiales y técnicas que le sirvan para expresar con claridad sus ideas y sus sentimientos.

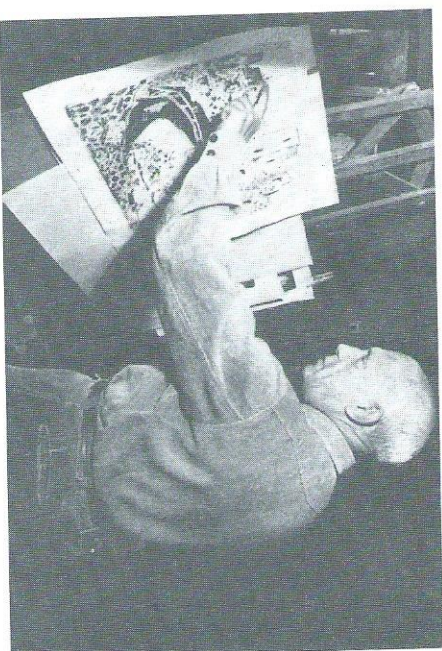
Picasso se inicia muy joven en las técnicas del grabado, las cuales le permiten obtener muchas copias de una obra original. Su trayectoria como grabador corre paralela a su trayectoria como pintor y dibujante: se inicia en 1899 y dura toda su vida, hasta la exposición de sus últimos grabados, meses antes de su muerte en 1973.

La impronta personal

La experimentación, ante todo. Picasso suele repetir que es tanto o más interesante la investigación en sí misma que la consecución de un bello resultado final.

Cuando afronta los aspectos técnicos –fundamentales en los delicados y complejos procedimientos de grabado–, Picasso se rodea de colaboradores a quienes escucha con atención y de los cuales aprende rápidamente los secretos del oficio. Después busca y encuentra soluciones propias que, a menudo, no se ciñen a la tradición.

Los resultados son sorprendentes. Innova en el ámbito de la litografía introduciendo el gouache y el papel recortado; eleva el grabado al linóleo a una categoría realmente artística. Sus obras alcanzan posibilidades estéticas y expresivas inéditas hasta la fecha.

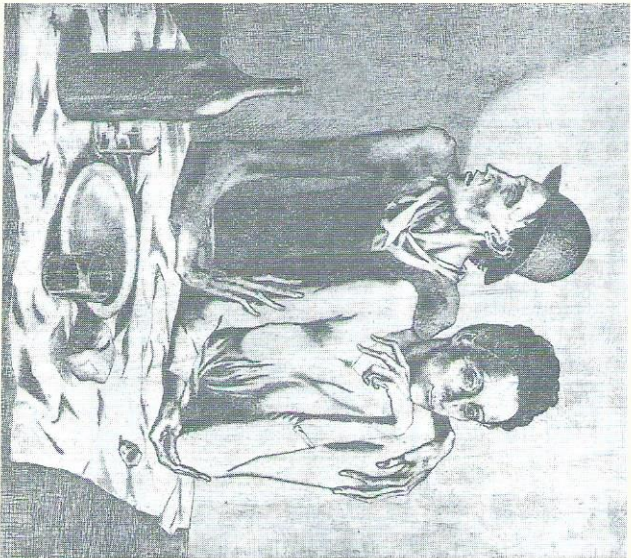


Picasso en su estudio de París (1950) trabajando en un grabado.

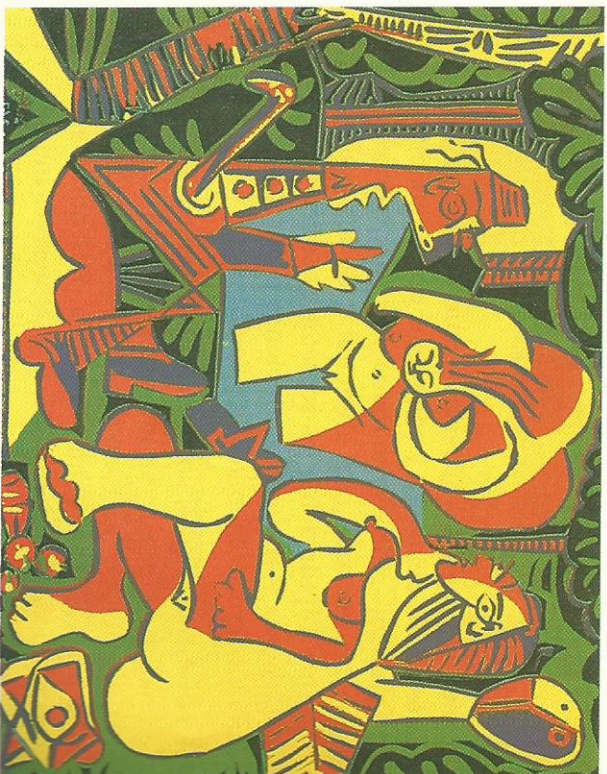
TÉCNICAS DE GRABADO

Grabado en relieve Xilografía (sobre taco de madera) Linóleo		<ul style="list-style-type: none"> • Talla en dirección de la fibra • Talla en dirección contraria a la fibra 				
Grabado en hueco Calcografía (sobre plancha de metal)		<table border="1"> <tbody> <tr> <td> Incisión directa </td> <td> <ul style="list-style-type: none"> • Punta seca • Al buril • Mediatinta (a la manera negra) </td> </tr> <tr> <td> Incisión indirecta (ácido) </td> <td> <ul style="list-style-type: none"> • Aguafuerte • Aguatinta </td> </tr> </tbody> </table>	Incisión directa	<ul style="list-style-type: none"> • Punta seca • Al buril • Mediatinta (a la manera negra) 	Incisión indirecta (ácido)	<ul style="list-style-type: none"> • Aguafuerte • Aguatinta
Incisión directa	<ul style="list-style-type: none"> • Punta seca • Al buril • Mediatinta (a la manera negra) 					
Incisión indirecta (ácido)	<ul style="list-style-type: none"> • Aguafuerte • Aguatinta 					
Grabado en plano	Litografía (sobre piedra)	<ul style="list-style-type: none"> • Proceso químico 				
	Serigrafía (mediante tela)	<ul style="list-style-type: none"> • Proceso directo-manual • Proceso foto-químico 				

Aguafuertes: **La comida frugal** (1904), el primer grabado del artista, y **Mujer desnuda delante de una estatua** (1931), donde se aprecia la habilidad de Picasso para crear texturas diversas.



Litografía: **Escenas de corrida** (1945). La temática taurina es muy habitual en la obra del artista.



Punta seca. **Dos figuras desnudas** (1909).
Corresponde a la fase de experimentación formal que desembocará en el cubismo.

Linóleo: **Comida campesina** (1969). Picasso recrea el formato de la pintura en linóleo.

5 Los papiers collés y el collage

El papel dura tanto como la pintura y si ambos envejecen juntos, ¿por qué ser contrario a su uso? Con el tiempo nadie verá el cuadro. Se verá el mensaje; el mensaje que ha creado el cuadro; no importa ya que el cuadro dure o no. Se podrán llevar a cabo restauraciones, pero un cuadro sólo existe por lo que dice y no por otro motivo; el papier collé también puede formar parte del mensaje.

Picasso

Durante el año 1912, Picasso pinta bodegones de formas geométricas fácilmente identificables para el espectador. A pesar de la fragmentación del conjunto, podemos identificar los objetos. Esta libertad a la hora de crear sus composiciones plásticas abre el camino a nuevas técnicas: los *papiers collés* ('papeles pegados') y el *collage*.

Crear ilusión visual

Con los *papiers collés* y el *collage*, el artista ya no necesita imitar la realidad: la incorpora directamente a la tela. En esta época, cubrir las telas con papeles pegados o recurrir a materiales extraños a la pintura suponía un ataque a los sistemas pictóricos tradicionales y al concepto de pintura como sistema de representación de la realidad.

Picasso y su compañero en la aventura cubista, Braque, incorporan en sus telas trozos de papel de empapelar paredes, páginas de periódico y papeles de colores, y los pintan por encima con carboncillo, tinta y lápices. Sus composiciones plásticas crean la ilusión de bodegones y de instrumentos musicales.

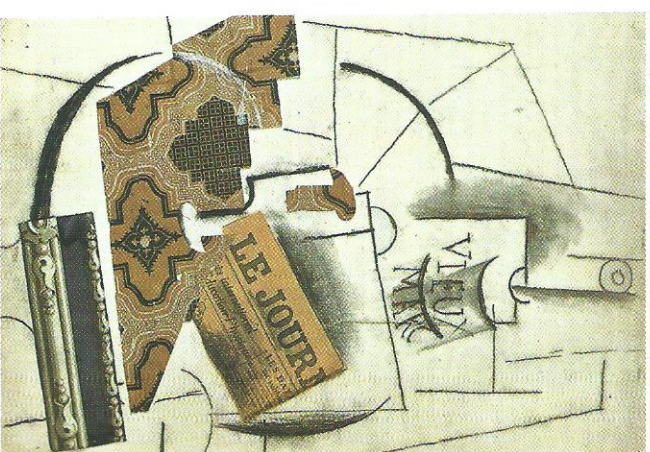
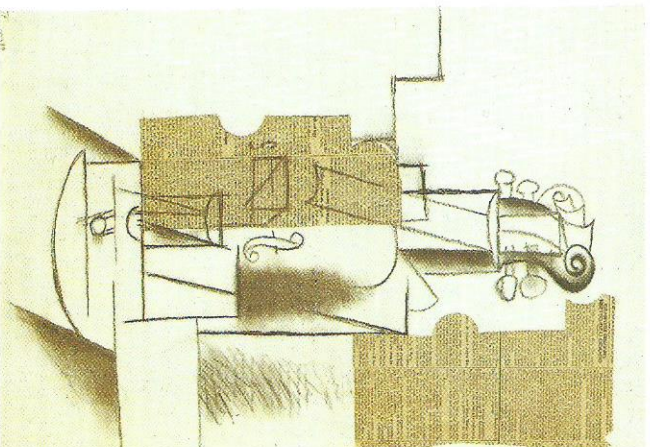
A veces recortan papeles con el fin de imitar materiales como la madera y el mármol; otras veces trasladan directamente la realidad pegando etiquetas de botellas, trozos de tela y paquetes de tabaco. También juegan con los textos de noticias y los anuncios publicitarios, los cuales, sacados de su contexto original, forman ahora nuevos mensajes para el espectador.

Estas experimentaciones serán un punto de referencia para los artistas contemporáneos de Picasso: futuristas, dadaístas, surrealistas, y todos aquellos que buscan nuevas vías de expresión artística.



Naturaleza muerta con trenzado de silla (1912). En los collages, Picasso introduce elementos extraños (el hule) y crea texturas diversas.

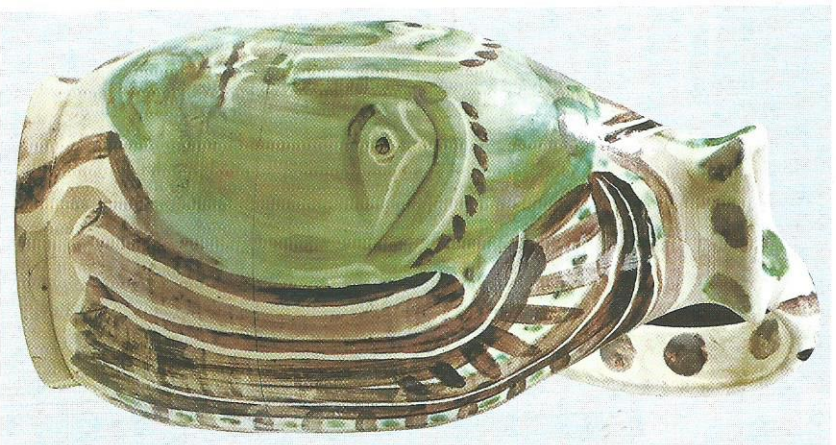
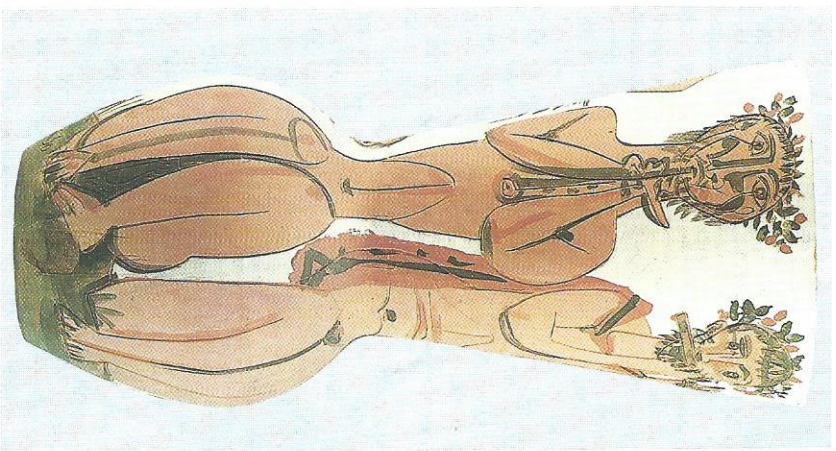
Violín y Botella de Vieux Marc, copa y periódico (1913). El papel impreso nos devuelve a la realidad y al mismo tiempo crea una ilusión visual al imitar la forma de un violín o una botella.



6 La cerámica

Picasso busca continuamente nuevos campos de experimentación artística. Durante una época de su vida, en los años cuarenta y cincuenta, trabaja la cerámica.

Jarro grande con flautista (1950), barro rojo. **Jarro torneado "Rostro de mujer"** (1953), barro blanco parcialmente vidriado.



Empieza a elaborar platos y jarrones siguiendo los procesos artesanos tradicionales pero, enseñada, las formas cobran vida propia. El artista resalta las cualidades del material y doblega el barro: los jarros se vuelven ninfas y faunos, figuras que nos recuerdan las vasijas griegas de la Antigüedad.



Plato con cabeza de cabra de perfil (1950), barro blanco esmaltado.

Cómo trabajar el barro

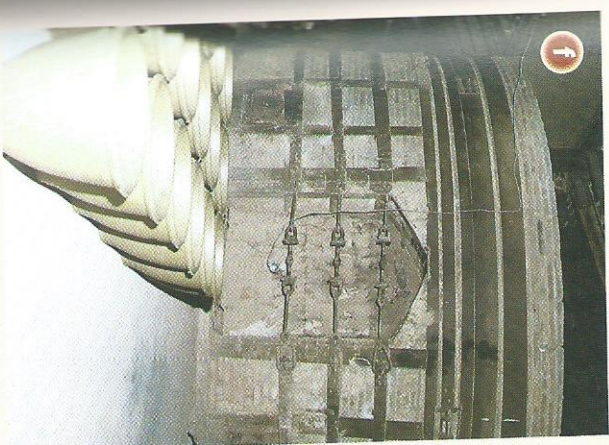
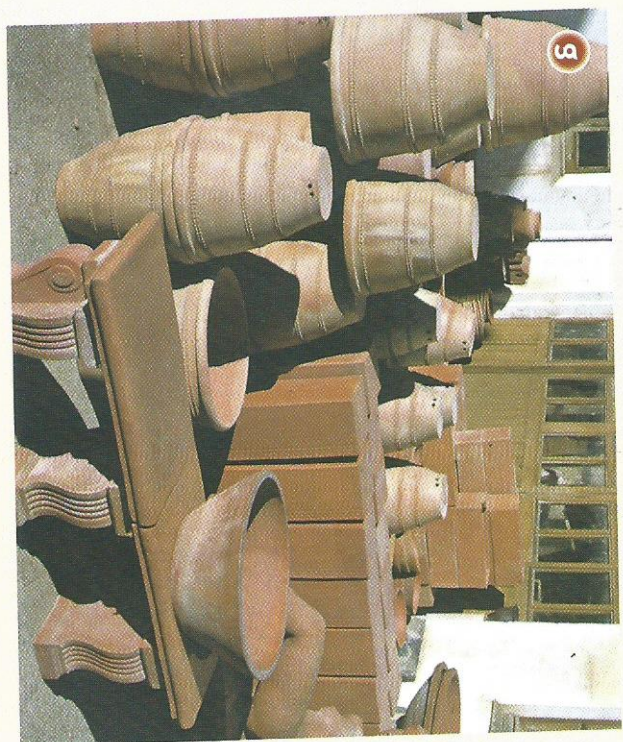
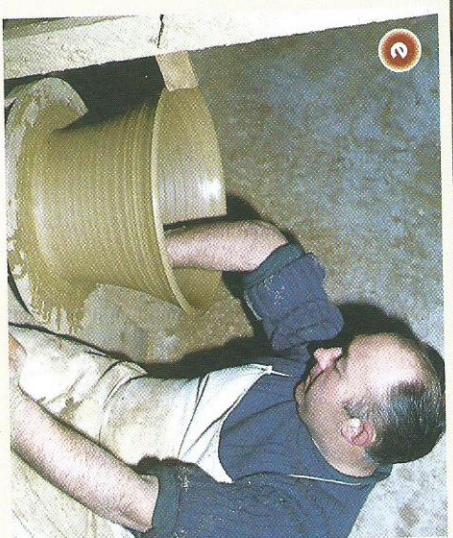
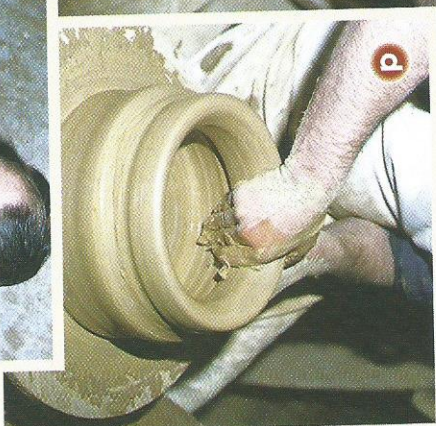
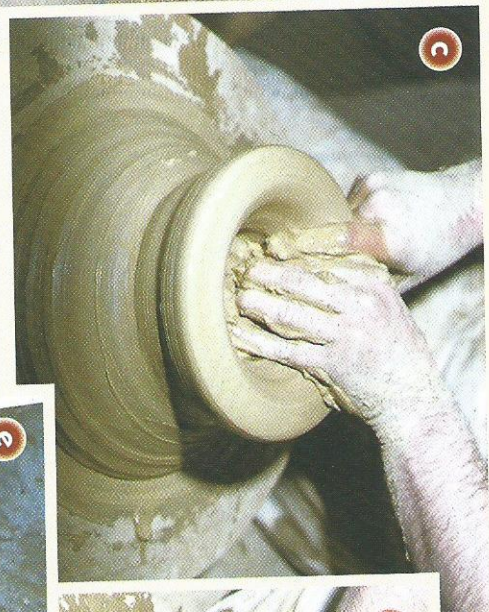
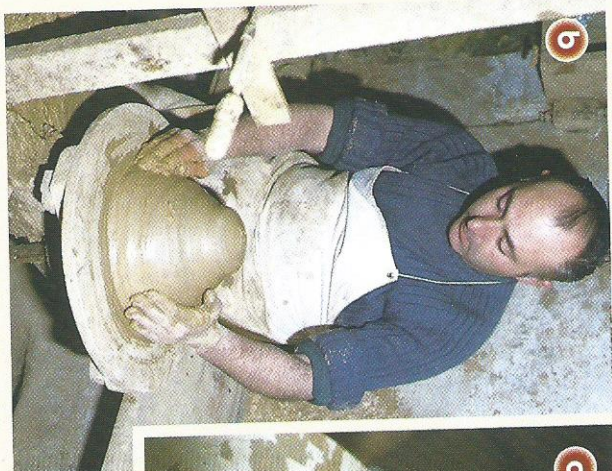
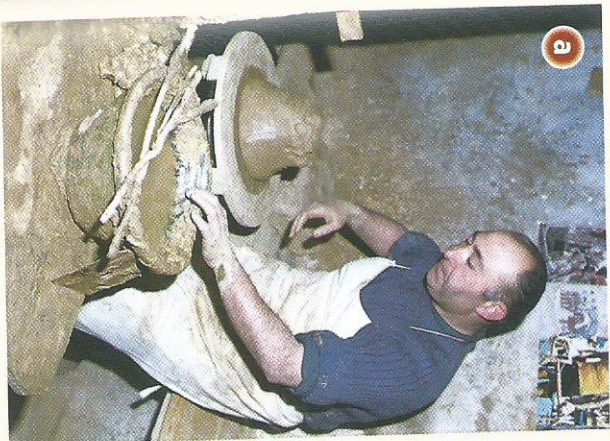
En la alfarería, el método más elemental es modelar manualmente el barro presionándolo con los dedos. Se puede proceder de dos formas:

- 1) Por **vaciado**: a partir de una bola de barro se obtiene un objeto (como un cuenco) "vaciando" la masa.
- 2) Por **superposición**: el método de los rollizos consiste en amasar tiras de barro y enrollarlas. El objeto es el resultado del ensamblaje de las tiras.

A continuación te presentamos un proceso creativo que sigue el método tradicional del alfarero, cuyo equipo consta de un torno, un horno –el único elemento imprescindible– e instrumentos como palillos de distintos tipos, un cortador de alambre, y otros accesorios complementarios.

La arcilla es una tierra que, cuando se mezcla con agua, se vuelve dúctil, adquiere plasticidad y puede ser trabajada (barro). La arcilla puede ser roja, blanca o ocre; se lava previamente antes de usarla y se pasa por un colado para eliminar las impurezas.

Proceso de creación de un objeto de cerámica



a. Se coloca una masa de barro en el centro del torno.
b, c, d y e. Torneado de una vasija. Mientras el torno gira con rapidez, las manos y los dedos húmedos se mueven con agilidad y precisión para obtener la forma deseada. La velocidad del torno varía según las necesidades del modelado.
f y g. Secado y cocción. La pieza acabada se deja secar perfectamente antes de cocerla en un horno. El calor aumenta de forma gradual para que la pieza no se rompa.



Picasso en su taller de París (1950). Al contrario de lo que ocurre con el grabado, Picasso no desarrolla su actividad como escultor de una forma continuada a lo largo de su vida.

Hacia 1905, Picasso estudia la figura humana. A través del modelado en cera y de la arcilla, el artista pasa de las dos dimensiones de la tela al trabajo tridimensional en el espacio.

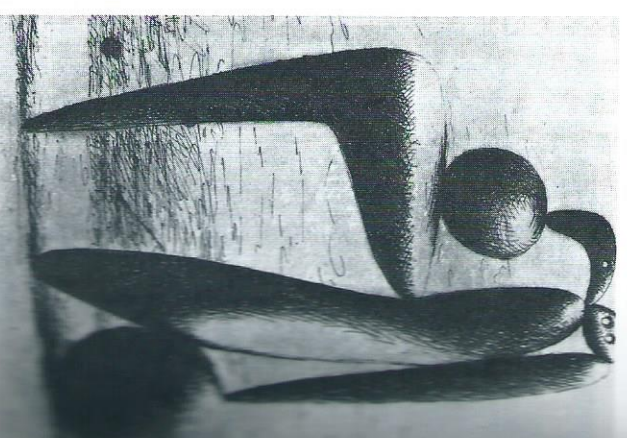
Muchas de las esculturas de Picasso son figuras trabajadas de manera tosca, muy simplificadas. Estas obras reflejan la preocupación constante del autor por la forma. Como si la pregunta fundamental fuera: ¿cómo tratar las formas libremente? Picasso responde con el pragmatismo que lo caracteriza **transformando las técnicas y los materiales.**

Durante el período cubista, y paralelamente a la realización de óleos y *papiers collés*, Picasso crea esculturas hechas con distintos materiales (poliméricas) o *assemblages* ('ensamblajes'): utiliza cartón, madera, alambre, láminas metálicas, etc.

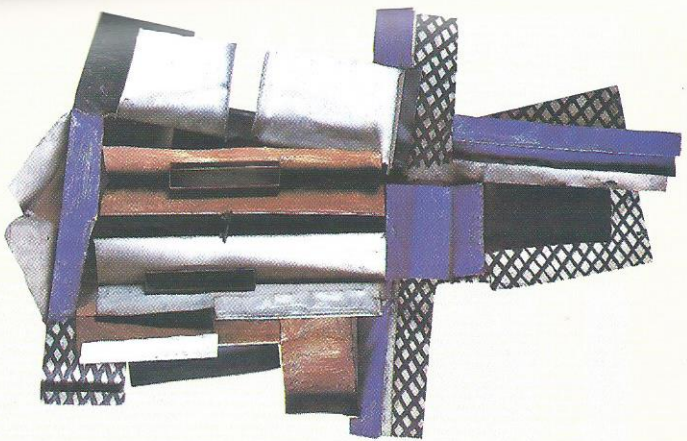
Los **ensamblajes** eran algo inédito en la época de Picasso. Hasta entonces, las técnicas escultóricas tradicionales se limitaban a "componer" a partir de un trozo de barro o a "descomponer", a partir de un bloque de madera o de piedra que el escultor tallaba y vaciaba hasta conseguir la pieza deseada.

Piensa que, en la primera mitad del siglo XX, los artistas de las distintas vanguardias se relacionan entre ellos, discuten apasionadamente y se influyen unos a otros. Las construcciones poliméricas y las esculturas influirán a los dadaístas, a los surrealistas e incluso a los artistas abstractos. A lo largo de los años, Picasso, por su parte, nunca deja de mirar a su alrededor: no sólo las esculturas africanas o ibéricas, sino también la obra de Matisse, Miró, Giacometti, Moore...

El escultor (1964),
aguatinta y buril y
Bañista con balón
(1928), dibujo
preparatorio para
una escultura. El
sombreado da vida a
masas amorfas que
nos remiten todavía a
la figura humana.

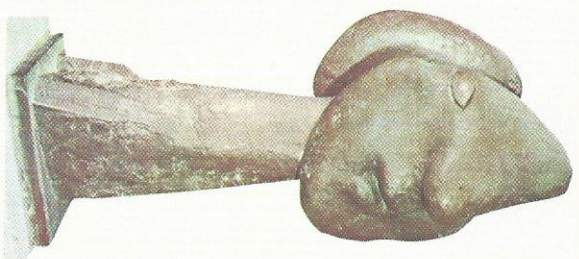


La experimentación tridimensional

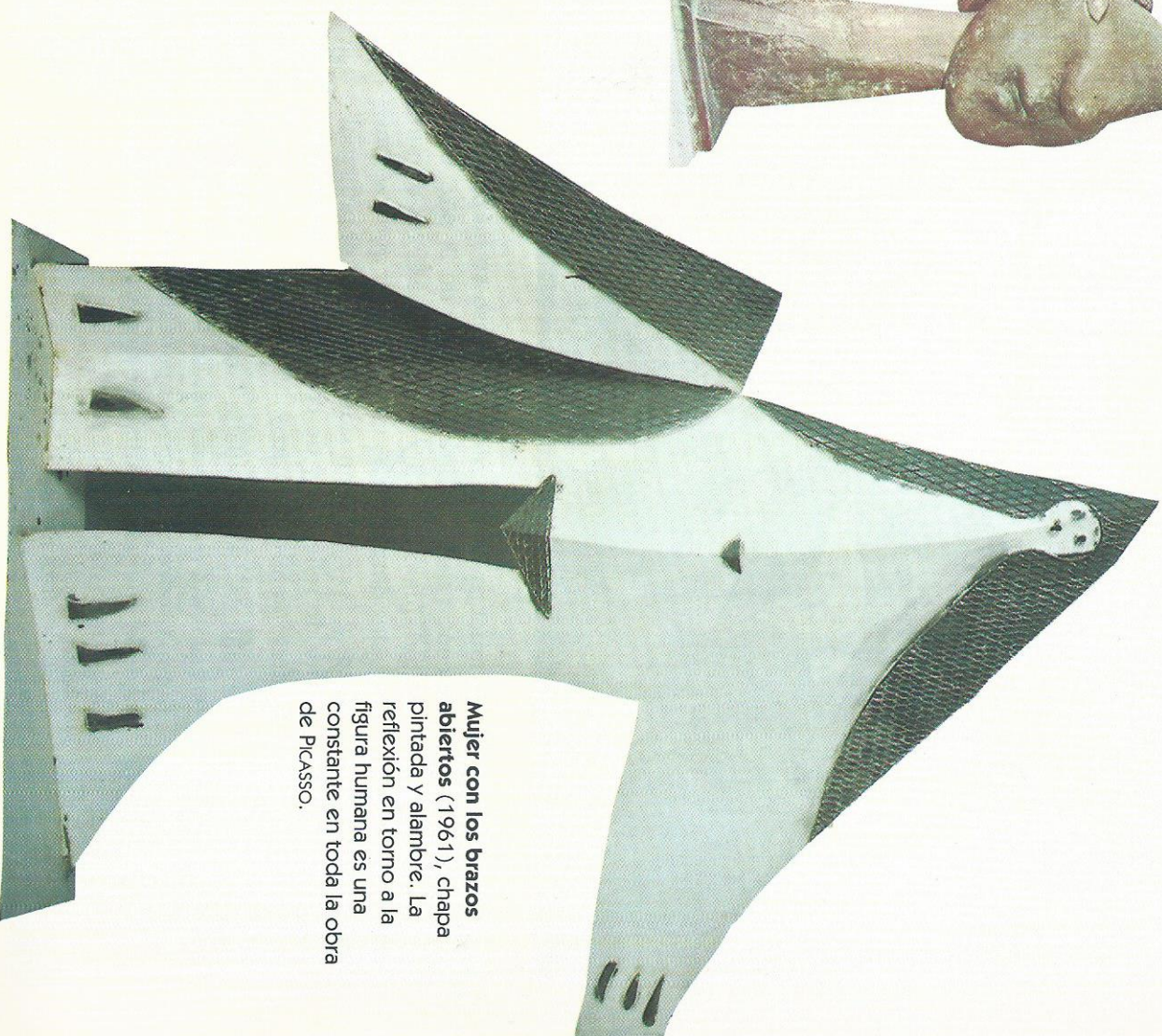


Violín (1915), chapa pintada y alambre. Es un ensamblaje de la época cubista de PICASSO.

Cabeza de mujer (1931), bronce. Para PICASSO lo importante es jugar con la forma, ya sea en composiciones plásticas bidimensionales o tridimensionales.



Cabra (1950), cesto de mimbre, cerámica, hoja de palma, metal, cartón y yeso. PICASSO reelabora 'objetos encontrados' (del francés, "objets trouvés") en el entorno.



Mujer con los brazos abiertos (1961), chapa pintada y alambre. La reflexión en torno a la figura humana es una constante en toda la obra de PICASSO.



Guernica (1937). Este óleo gigantesco es la expresión de la violencia, del horror, del desgarró. Las figuras son víctimas, la luz de la esperanza es insuficiente para alumbrar un mundo que se desintegra.

Toda mi vida de artista no ha sido más que una lucha continua contra los reaccionarios y la muerte del arte. En el cuadro en el que trabajo y que llamaré GUERNICA, así como en todas mis obras recientes, expreso con claridad mi horror hacia la casta militar que ha dejado España en un océano de dolor y muerte.

PICASSO,
mayo de 1937

En muchas de sus obras, Picasso se manifiesta en contra de la guerra y a favor de la paz. Una actitud que comparte con muchos artistas e intelectuales del siglo XX, un siglo en el que los conflictos y las crisis han sido a menudo el principal motor de reflexión y de creación para escritores, poetas, pintores, músicos...

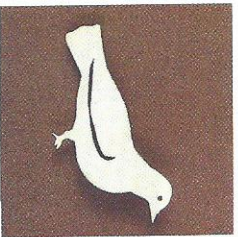
En julio de 1936 estalla la Guerra Civil española. Picasso está conmocionado. En París y el resto de Europa se forman brigadas para defender la causa de la libertad. El artista se declara enseguida a favor del bando republicano.

El 26 de abril de 1937, los bombarderos y aviones alemanes e italianos al servicio del bando de

Franco bombardean el pueblo vasco de Guernica. Picasso se pone a trabajar inmediatamente en su cuadro más sólido y estremecedor: *El Guernica*. La obra, que se expone en el Pabellón Español de la Exposición Internacional de París de ese mismo año, expresa su protesta rotunda contra el nuevo Estado franquista y la brutalidad de la guerra.

Picasso escribe que, los artistas que trabajan y viven con unos determinados valores espirituales, no deberían quedarse indiferentes ante un conflicto que pone en juego los valores más importantes de la civilización.

El *Guernica* se convertirá en un símbolo, en un cuadro intemporal con un mensaje universal.



Paloma (1890), papel recortado. La paloma cautivó a Picasso desde niño.

Carteles para la paz

En octubre de 1945, Picasso está en París. Conoce a través de su amigo Braque al impresor Fernand Morlot, que le pone a disposición su taller. Durante tres años y medio, Picasso realiza más de 200 **litografías**.

Constantemente inventa técnicas nuevas ante el estupor de los trabajadores de la imprenta. En este taller se imprimirán los primeros carteles del artista.

Picasso utiliza este medio de comunicación, que combina la imagen con un texto breve, para diseñar las invitaciones a sus propias exposiciones. También utiliza el cartel para iniciar una campaña a favor de la paz en el mundo.

En una visita al taller de Picasso, el escritor francés Louis Aragon se fija en una litografía que representa una paloma. La propone enseguida como motivo para ilustrar el cartel del Congreso Mundial de la Paz que se celebrará en París en 1949.

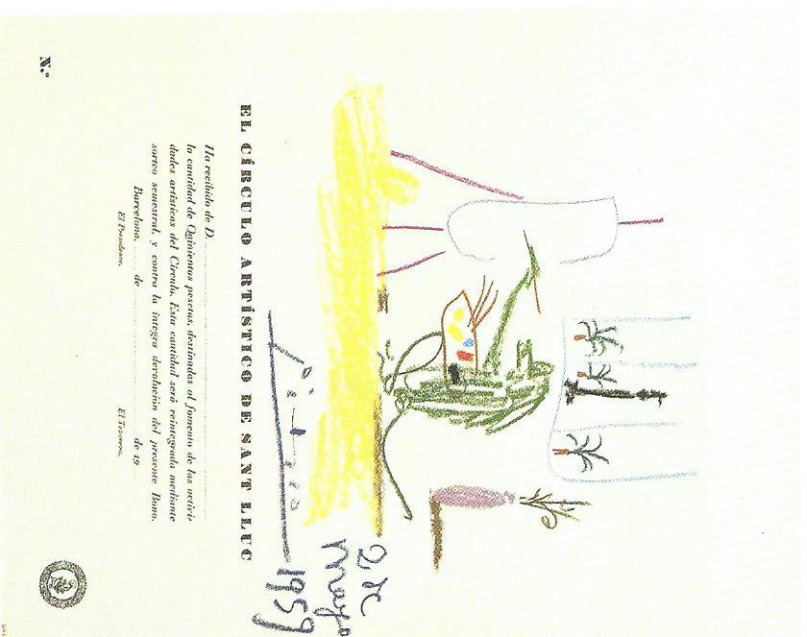
El artista y su tiempo

La vida y el entorno del artista han estado siempre en el centro de la obra de Picasso. Sus obras hablan en presente, sea cual sea el estilo, la técnica o el lenguaje artístico utilizados. Incluso cuando el artista nos llama la atención sobre una obra del pasado –las *Meninas* de Velázquez, por ejemplo– o sobre una cultura alejada a la nuestra, es para llevarla a su época, integrarla y darle un significado contemporáneo.

Hasta el final de su vida demostrará una energía creativa inagotable, como si, con su obra y su propia existencia, nos quisiera decir: daos prisa, la vida es el presente.



Paloma (1961). A partir del Congreso Mundial de la Paz de 1949, la paloma se adoptará como símbolo mundial de la Paz.



EL CÍRCULO ARTÍSTICO DE SAINT JEAN

Ha recibido de D. la cantidad de quinientos pesetas, destinadas al fomento de las actividades artísticas del Círculo. Esta cantidad será reintegrada mediante sorteo semestral, y contra la entrega derivación del presente libro.

Barcelona,

de

El Trece,

de 19

N.º

La mona artista

(1959), cartel. En muchas de sus obras, Picasso reflexiona sobre el trabajo del artista, por ejemplo, en sus innumerables cuadros titulados **El pintor y la modelo**.

Ayer hice un dibujo, creo que he conseguido algo... no se parece nada a lo que he hecho hasta ahora.

Picasso

30 de junio de 1972, algunos meses antes de morir.